

# T-fal®

## POP CORN POPPER

EN  
ES



**Instructions for use**  
**Instrucciones de uso**

# READ AND SAVE THESE INSTRUCTIONS

**WARNING:** A risk of fire and electrical shock exists in all electrical appliances and may cause personal injury or death. Please follow all safety instructions.

## IMPORTANT SAFEGUARDS

When using electric appliances, basic safety precautions should always be followed, including the following:

1. Read all instructions before using the appliance.
  2. Do not touch hot surfaces. Cover will become hot during popping.
  3. To protect against electric shock, do not immerse cord, plug, or appliance base in water or other liquid.
- EN** See instructions for cleaning.
4. This appliance is not for use by children. Close supervision is necessary when any appliance is used near children.
  5. Unplug from outlet when not in use. Unplug and allow to cool before putting on or taking off parts, and before cleaning.
  6. Do not operate any damaged appliance. Do not operate with a damaged cord or plug or after the appliance malfunctions or has been dropped or damaged in any manner. Contact Consumer Service for return authorization, examination, repair or electrical or mechanical adjustment.
  7. The use of accessory attachments not recommended by the appliance manufacturer may cause injuries.
  8. Do not use outdoors or while standing in a damp area.
  9. Do not let cord hang over edge of table or counter or touch hot surfaces.
  10. Do not place on or near a hot gas or electric burner or in a heated oven.
  11. Do not use appliance other than for intended in these instructions.
  12. Check that the electrical installation is compatible with the wattage and voltage stated on the bottom of the appliance.
  13. If this appliance has a polarized plug (one blade is wider than the other), it is to reduce the risk of electric shock, this plug is intended to fit into a polarized outlet only one way. If the plug does not fit fully into the outlet, reverse the plug. If it still does not fit, contact a qualified electrician. Do not attempt to modify the plug in any way.
  14. To disconnect, switch off, then remove plug from wall outlet.
  15. The temperature of accessible surfaces may be hot when the appliance is operating.
  16. The appliance is only to be operated in the closed position with measuring cup and cover in correct position.
  17. Cover must be in place before plugging appliance in.
  18. This appliance pops with hot air. Do not place oil, shortening, butter or margarine in the popping chamber. Use of these substances will damage the unit and may result in injury.
  19. Do not use pre-packaged popcorn kernels containing salt or oil as they will damage the appliance.

20. Do not leave appliance unattended while in use.
21. This appliance will not shut off automatically. To avoid overheating add corn before operating.
22. Extreme caution must be used when unloading popcorn.

## SAVE THESE INSTRUCTIONS.

### Safety instructions

- To prevent the appliance from overheating, do not place it in a corner or against a wall.
- Never leave the appliance plugged in when not in use.
- Never leave the appliance unattended when plugged in.
- Never place the appliance directly on a fragile surface (glass table, tablecloth, varnished furniture, etc.) or on a soft surface such as a dish-towel.
- If you have any problems, contact the authorized after-sales service center or the internet address [www.t-falusa.com](http://www.t-falusa.com)

EN

### Short Cord instructions

**CAUTION:** A short power-supply cord (or detachable power-supply cord) is provided to reduce the risk of personal injury resulting from becoming entangled in or tripping over a longer cord.

Extension cords are available from local hardware stores and may be used if care is exercised in their use.

If an extension cord is required, special care and caution is necessary.

Also the cord must be :

- 1) marked with an electrical rating of 125V, and at least 13 A., 1625 W.
- 2) the cord must be arranged so that it will not drape over the countertop or tabletop where it can be pulled on by children or tripped over accidentally.

**POLARIZED PLUG :** This appliance has a polarized plug,(one blade is wider than the other). As a safety feature to reduce the risk of electrical shock, this plug is intended to fit in a polarized outlet only one way. If the plug does not fully in the outlet, reverse the plug. If it still does not fit, contact a qualified electrician. Do not attempt to defeat this safety feature.

**ELECTRIC POWER :** If electric circuit is overloaded with other appliances, your appliance may not operate properly. It should be operated on a separate electric circuit from other appliances.

**THIS APPLIANCE IS FOR HOUSEHOLD USE ONLY.**

**Thank you for buying this appliance. Read the instructions in this leaflet carefully and keep them within reach. Any commercial use, inappropriate use or failure to comply with the instructions, the manufacturer accepts no responsibility and the guarantee will not apply.**

- For your safety, this product conforms to all applicable standards and regulations (Electric Safety, Food Compliant Materials, Environment, ...).
- Our company has an ongoing policy of research and development and may modify these products without prior notice.
- Only use parts or accessories provided with the appliance or bought from an Approved Service Center. Do not use them for other appliances or intention.
- To avoid spoiling your product, do not use flambé recipes in connection with it at any time.
- This appliance is not intended to be used in the following applications, and the guarantee will not apply for:

**EN**

- staff kitchen areas in shops, offices and other working environments;
- farm houses;
- by clients in hotels, motels and other residential type environments;
- bed and breakfast type environments.
- This appliance is not intended to be operated by means of an external timer or separate remote-control system.
- If an accident occurs, rinse the burn immediately with cold water and call a doctor if necessary.
- On first use, there may be a slight odor and a little smoke during the first few minutes. In these cases open the window and wait until there is no more smoke or odor.

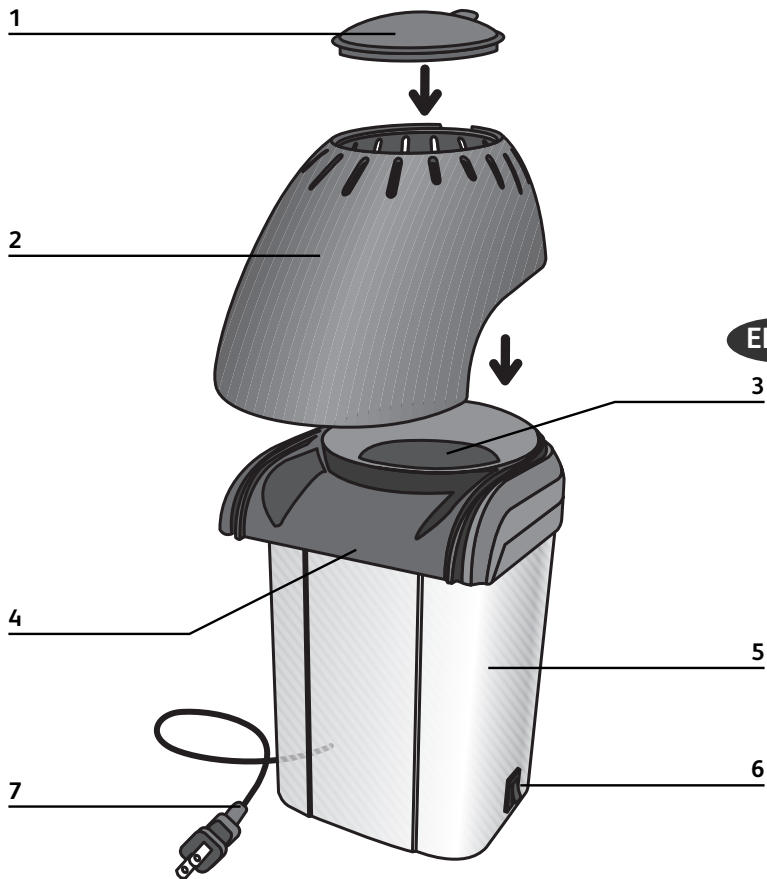
### Prevention of accidents at home

- This appliance is not intended for use by persons (including children) with reduced physical, sensory or mental capabilities, or lack of experience and knowledge, unless they have been given supervision or instruction concerning use of the appliance by an adult responsible for their safety. Children should be supervised to ensure that they do not play with the appliance.
- Accessible surface temperatures can be high when the appliance is operating. Never touch the hot surfaces of the appliance.
- Cooking fumes may be dangerous for animals which have a particularly sensitive respiratory system, such as birds. We advise bird owners to keep them away from the cooking area.
- Do not add other ingredients (oil, sugar, etc. ....).
- Never use the appliance without its lid and without the measuring spoon.
- Never switch ON the appliance if the popping chamber is empty.



#### Environment protection first!

- ① Your appliance contains valuable materials which can be recovered or recycled.
- ➔ Leave it at a local civic waste collection point.

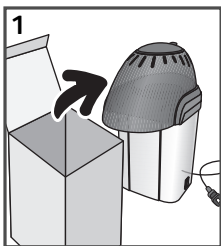


## Description

- |                               |                  |
|-------------------------------|------------------|
| 1. Measuring spoon, top cover | 5. Popper base   |
| 2. Cover                      | 6. ON/OFF switch |
| 3. Popping chamber            | 7. Cord          |
| 4. Chute                      |                  |

When ordering replacement parts, please specify unit model number stamped on base of popper.

## 1 - Setting



- 1** Remove any packaging, stickers or accessories inside and outside the appliance.

Keep all packaging, accessories, stickers and plastic bags out of children's reach.

EN

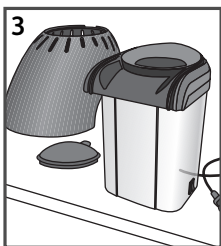
2



- 2** Before using for the first time, wash the popper cover and measuring spoon in warm soapy water, rinse and dry thoroughly.

Wipe the popper base with a damp cloth.

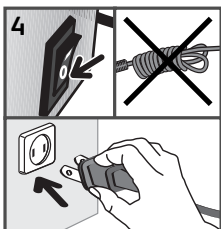
**Never immerse base and power cord in water or other liquid.**



- 3** Place the appliance on a flat, stable; heat-resistant surface.

Too keep the appliance from overheating, do not place it in a corner or against a wall.

**Never use the appliance without its lid and without the measuring spoon.**



- 4** Completely unwind the power cord.

Switch off the appliance (position 0), then plug the appliance.

## 2 - Making pop corn



- 5 Pour the correct amount of corn kernels into the appliance using one measuring spoon per batch and not exceeding the maximum level registered on the popping chamber.

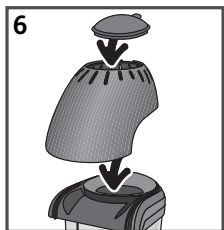
**Only use loose popcorn kernels, not microwave popcorn.**

**Important:** never fill the popping chamber past the fill line as this could result in overheating, smoking, scorched corn, and may cause the unit to shut off.

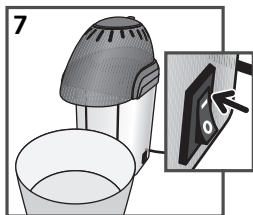
**Never run the appliance when empty.**

**Do not add other ingredients (oil, sugar, etc.) inside the popping chamber.**

EN



- 6 Put the lid on the appliance and the measuring spoon on the top of the lid.

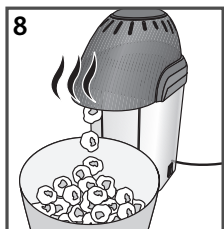


- 7 Place a large heat-resistant bowl under the appliance's pouring spout to hold the popcorn.

**Ensure that the lid and spoon are correctly Positioned.**

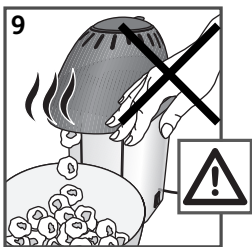
Set the switch to position 1.

On first use, there may be a slight odor and a little smoke during the first few minutes; this is normal and will quickly disappear.

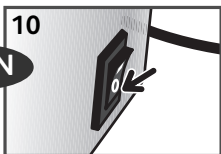


- After a few minutes, the corn will finish popping.

**8 Caution: the appliance releases hot air when in use.**

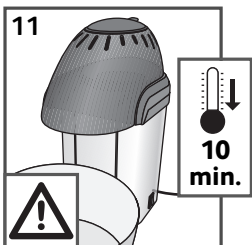


9 Do not touch the spoon, the lid and body of the appliance as they can become very hot when in use.

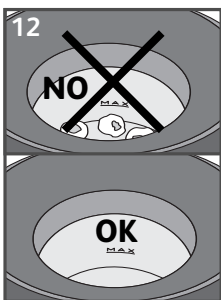


10 After 5 minutes maximum, switch off the appliance (position 0). If the popcorn stops popping before that go ahead and shut-off the machine.

**The appliance is hot after use: handle with care.**



11 Before continuing:  
Let the appliance cool down for at least 10 minutes after each use.

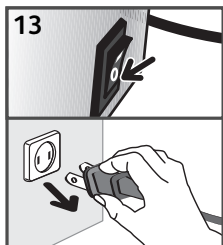


12 A few unpopped kernels of corn or popped corn may remain inside the appliance.  
Be sure to remove these kernels or popped corn after each use.

**Caution: do not run the appliance for more than 5 minutes at a time.**



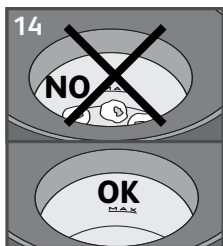
### 3 - After use



**13** Switch off the appliance (position 0).

Unplug the cord from the electrical outlet.

Allow the appliance to cool for at least 2 hours.



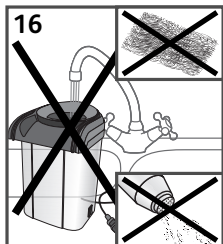
**14** Remove any unpopped kernels of corn from the appliance.

EN



**15** Clean the lid and the measuring spoon with a sponge dampened with hot water and dishwashing liquid.

Clean the body of the appliance with a lightly humid sponge and dry with a dry cloth.



**16** Do not use steel wool or scouring powder.

Never submerge the appliance's base and cord in water.

This appliance is not dishwasher safe.

## 4 - Caramel corn recipe

---

For 2 servings

- **1 portion of popping corn**
- **1 tablespoons unsalted butter**
- **3 tablespoons sugar**

Pop the popcorn in the machine.

Heat the butter in a non stick saucepan on a medium heat.


Once the butter has melted, add the sugar and melt on a medium heat to form caramel (caution, it forms fast!).

Once the caramel has formed, lower the heat and pour the popcorn in, stirring vigorously (all the kernels should be coated).

**EN**

Pour into a bowl and serve.

## MANUFACTURER'S WARRANTY

 : [www.t-falusa.com](http://www.t-falusa.com)

*With a strong commitment to the environment, most of T-fal products are repairable during and after the warranty period. Before returning any defective products to the point of purchase, please call T-fal consumer service directly at the phone number below for repair options. Your help to sustain the environment is appreciated!*

### The Warranty

This product is guaranteed by T-fal for 1 year against any manufacturing defect in materials or workmanship, starting from the initial date of purchase. The manufacturer's warranty by T-fal is an extra benefit which does not affect consumer's Statutory Rights.

The T-fal warranty covers all costs related to restoring the proven defective product so that it conforms to its original specifications, through the repair or replacement of any defective part and the necessary labor. At T-fal's choice, a replacement product may be provided instead of repairing a defective product. T-fal's sole obligation and your exclusive resolution under this warranty are limited to such repair or replacement.

### Conditions & Exclusions

The T-fal warranty only applies within USA, Canada & Mexico, and is valid only on presentation of a proof of purchase. The product can be taken directly in person to an authorized service center or must be adequately packaged and returned, by recorded delivery (or equivalent method of postage), to a T-fal authorized service center. Full address details for each country's authorized service center are listed on the T-fal website ([www.tefal.com](http://www.tefal.com)) or by calling the appropriate telephone number listed below to request the appropriate postal address.

T-fal shall not be obligated to repair or replace any product which is not accompanied by a valid proof of purchase.

This warranty will not cover any damage which could occur as a result of misuse, negligence, failure to follow T-fal instructions, use on current or voltage other than as stamped on the product, or a modification or unauthorized repair of the product. It also does not cover normal tear and wear, maintenance or replacement of consumable parts, and the following:

- using the wrong type of water or consumable
- scaling (any de-scaling must be carried out according to the instructions for use);
- ingress of water, dust or insects into the product;
- mechanical damages, overloading
- damages or bad results due to wrong voltage or frequency
- accidents including fire, flood, lightning, etc
- professional or commercial use
- damage to any glass or porcelain ware in the product

This warranty does not apply to any product that has been tampered with, or to damages incurred through improper use and care, faulty packaging by the owner or mishandling by any carrier.

The T-fal manufacturer's warranty applies only for products purchased and used in USA, Canada & Mexico. Where a product purchased in one country and then used in another one:

- a) The T-fal guarantee duration is the one in the country of usage of the product, even if the product was purchased in another listed country with different guarantee duration.
- b) The T-fal guarantee does not apply in case of non conformity of the purchased product with the local standards, such as voltage, frequency, power plugs, or other local technical specifications
- c) The repair process for products purchased outside the country of use may require a longer time if the product is not locally sold by T-fal
- d) In cases where the product is not repairable in the new country, the T-fal guarantee is limited to a replacement by a similar product or an alternative product at similar cost, where possible.

### Consumer Statutory Rights

This T-fal manufacturer's warranty does not affect the statutory rights a consumer may have or those rights that cannot be excluded or limited, nor rights against the retailer from which the consumer purchased the product. This warranty gives a consumer specific legal rights, and the consumer may also have other legal rights which vary from State to State or Country to Country or Province to Province. The consumer may assert any such rights at his sole discretion.

### Additional information

Accessories, Consumables and end-user replaceable parts can be purchased, if locally available, as described in T-fal internet site.

T-fal is a registered trademark of Groupe SEB

USA	GROUPE SEB USA 2121 Eden Road Millville, NJ 08332
	800-395-8325

 : [www.t-falusa.com](http://www.t-falusa.com)

EN

# LEA Y CONSERVE ESTAS INSTRUCCIONES

**ADVERTENCIA:** Un riesgo de fuego o choque eléctrico existe en todos los aparatos eléctricos, pudiendo causar daño personal o muerte. Por favor siga todas las instrucciones de seguridad.

## PRECAUCIONES IMPORTANTES

Durante la utilización de aparatos eléctricos, se deben respetar un cierto número de reglas elementales, especialmente las siguientes:

1. Lea por completo el modo de empleo antes de utilizar el aparato.
2. No toque nunca las superficies calientes. La cubierta se convertirá en caer en caliente estallar.
3. Con el fin de evitar los choques eléctricos, no introduzca en el agua o en cualquier otro líquido el cable eléctrico, la toma de corriente o el aparato. Vea las instrucciones para limpiar.
4. Éste aparato no está previsto para ser utilizado por niños. Hay que prestar mucha atención cuando el aparato es utilizado por ellos o están cerca.
  5. Desenchufe el aparato cuando no lo utilice. Desenchufe y deje que se enfríe antes de colocar o quitar piezas y antes de limpiarlo.
6. No opere ningún aparato dañado. No opere con un cable o enchufe dañado o mal funcionamiento del aparato, después de que el aparato se haya caído o dañado de alguna manera. Comuníquese con el Centro de servicio autorizado para la revisión, reparación, ajuste eléctrico o mecánico.
7. El uso de accesorios no recomendados por el fabricante del aparato puede ocasionar lesiones.
8. No utilice el aparato en el exterior o mientras está de pie en una zona húmeda.
9. No permita que el cable cuelgue sobre las esquinas de una mesa o que entre en contacto con superficies calientes.
10. No coloque nunca el aparato sobre/cerca de una estufa, de una hornilla eléctrica o dentro de un horno caliente.
11. No use el aparato para otros usos que no fue destinado.
12. Compruebe que el sistema eléctrico es compatible con la potencia y la tensión indicada en la parte inferior del aparato.
13. Si su aparato está equipado con una toma polarizada (una espiga es más ancha que la otra), esto tiene por objetivo reducir los riesgos de choques eléctricos y, esta toma sólo puede conectarse en un sentido. Si la toma no entra correctamente en el enchufe, voltéela. Si aún no entra, contacte un electricista. No trate de modificar la toma de ninguna forma.
14. Para desconectar, apague y luego retire el enchufe del tomacorriente.
15. La temperatura de las cubiertas pueden estar calientes Cuando el aparato está en funcionamiento.
16. El aparato solo debe ser operado en su posición cerrado con la medición de la taza y la tapa en la posición correcta.
17. La cubierta debe estar en su lugar antes de enchufar la máquina.
18. Este aparato funciona con aire caliente. No coloque aceite, mantequilla o margarina en el depósito de palomitas. El uso de estas sustancias dañar la unidad y puede dar lugar a lesiones.

19. No use palomitas de maíz pre-envasados que contengan sal o aceite ya que pueden dañar el aparato.
20. No deje el aparato desatendido mientras está en uso.
21. Este aparato no se apagará automáticamente. Agregue el maíz para evitar un sobrecalentamiento antes de operar.
22. Extreme precauciones cuando descargue las palomitas.

## CONSERVE ESTAS INSTRUCCIONES.

### Consejos de seguridad

- Para evitar el sobrecalentamiento del aparato, no lo coloque en una esquina o contra la pared.
- No conecte nunca el aparato cuando no lo esté utilizando.
- No utilice nunca el aparato sin vigilancia.
- No coloque nunca el aparato directamente sobre un soporte frágil (mesa de cristal, mantel, mueble barnizado...) o sobre un soporte blando, tipo mantel de plástico.
- En caso de problemas, contacte con el servicio de atención al cliente o a la dirección electrónica [www.t-fal.com](http://www.t-fal.com)

ES

### Modo de empleo para los cables cortos

**ATENCIÓN:** El producto se suministra con un cable de alimentación corto (o con un cable de alimentación desmontable) para evitar que se enrede y que se pueda tropezar con él.

Los cables de extensión están disponibles en las ferreterías locales y pueden ser utilizados si se tiene cuidado en su uso.

Si se necesita un cable de extensión, debe considerar especial atención y precaución.

Además, el cable debe ser:

- 1) marcado con una potencia eléctrica de 125 V, y al menos 13 A 1625 W
- 2) que el cable de alimentación se encuentre situado por detrás de la superficie de trabajo, fuera del alcance de los niños y de modo que no se pueda tropezar con él.

**ENCHUFE POLARIZADO:** Este aparato tiene clavija polarizada (una espiga es más ancha que la otra). Como medida de seguridad para reducir el riesgo de descarga eléctrica, este enchufe está diseñado para colocarse en un tomacorriente polarizado de una sola manera. Si el enchufe no entra completamente en el tomacorriente, invierta el enchufe. Si aún así no encaja, póngase en contacto con electricista calificado. No trate de alterar esta medida de seguridad.

**ENERGÍA ELÉCTRICA:** Si el sistema eléctrico se sobrecarga con otros aparatos, el aparato no funcione correctamente. No debería estar en un sistema separado de otros aparatos eléctricos.

**ESTE EQUIPO ES PARA USO DOMÉSTICO SOLAMENTE.**

Le agradecemos que haya comprado este aparato. Leer atentamente y guardar al alcance de la mano las instrucciones de este folleto. En caso de cualquier tipo de uso comercial, uso inadecuado o falta de cumplimiento de las instrucciones, el fabricante declina toda responsabilidad y no se aplicará la garantía.

- Para su seguridad, este aparato es conforme a las normas y reglamentaciones aplicables (Directivas Baja Tensión, Compatibilidad Electromagnética, Materiales en contacto con alimentos, Medio Ambiente...).
- Nuestra sociedad se reserva el derecho de modificar en cualquier momento, en interés del consumidor, características o componentes de los productos.
- Sólo utilice las piezas o los accesorios suministradas con el aparato o adquiridas en el Centro de Servicio Aprobado. No los utilice para las otras aplicaciones o intención.
- A fin de evitar cualquier deterioro de su aparato, nunca realice ninguna receta flameada o vierta alcohol encima del mismo.
- El aparato no se ha diseñado para ser utilizado en los siguientes casos, que no están cubiertos por la garantía:
  - en zonas de cocina reservadas al personal en tiendas, oficinas y demás entornos profesionales,
  - en granjas,
  - por los clientes de hoteles, moteles y demás entornos de tipo residencial,
  - en entornos de tipo casas de turismo rural.
- Este aparato no está destinado para ser puesto en marcha mediante un reloj exterior o un sistema de control remoto a distancia.
- Si se produce un accidente, deje correr agua fría inmediatamente sobre la quemadura y acuda a un médico si fuera necesario.
- En la primera utilización, podrá producirse un ligero desprendimiento de olor y de humo durante los primeros minutos.  
En tales casos, abra la ventana y espere hasta que hayan desaparecido todos los humos u olores.

ES

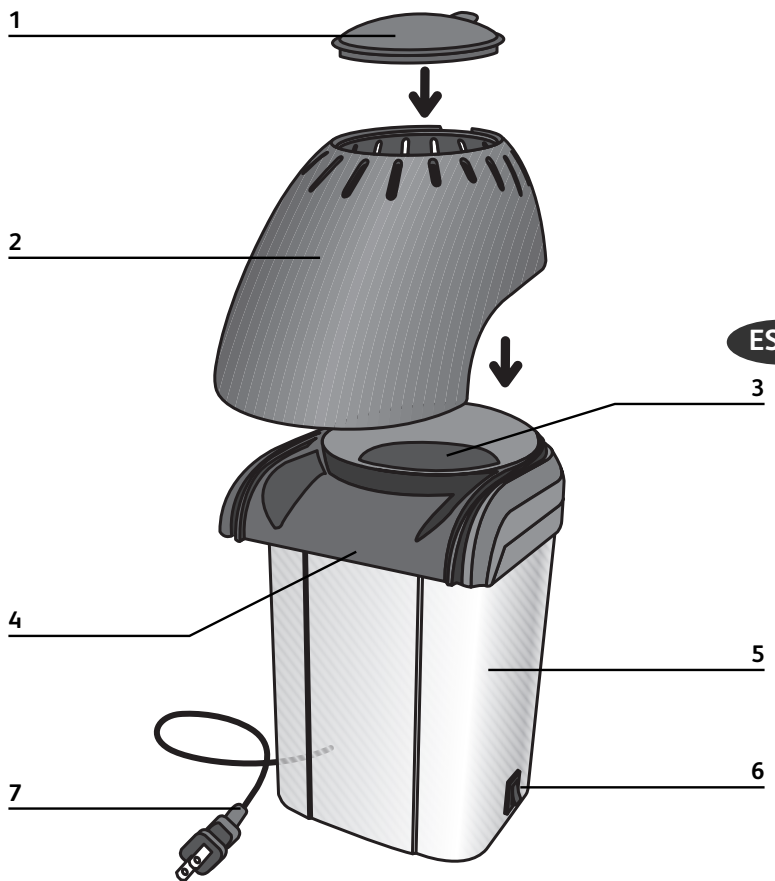
### Prevenición de los accidentes domésticos

- Este aparato no está previsto para ser utilizado por personas (incluso niños) cuyas capacidades físicas, sensoriales o mentales estén reducidas, o personas provistas de experiencia o de conocimiento, excepto si han podido beneficiarse a través de una persona responsable de su seguridad, de una vigilancia o instrucciones previas referentes al uso del aparato. Hay que vigilar a los niños para asegurarse de que no juegan con el aparato.
- La temperatura de las superficies accesibles puede aumentar cuando el aparato esté en funcionamiento. No toque nunca las superficies calientes del aparato.
- Los humos causados por la cocción pueden ser peligrosos para los animales que tengan un sistema respiratorio particularmente sensible, como los pájaros. Aconsejamos a los propietarios de pájaros que los alejen del lugar donde se realiza la cocción.
- No agregue otros ingredientes (aceite, azúcar, etc.).
- Nunca utilice el aparato eléctrico sin su tapa y sin la cuchara medidora.
- Nunca encienda el aparato si la cámara de explotar está vacía.



### ii Participe en la conservación del medio ambiente !!

- ① Su electrodoméstico contiene materiales recuperables y/o reciclables.
- ➔ Entréguelo al final de su vida útil, en un Centro de recolección específico donde será tratado de forma adecuada.

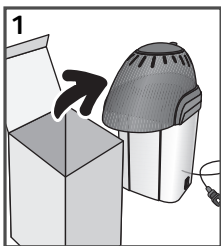


## Descripción

- |                                    |                          |
|------------------------------------|--------------------------|
| 1. Cuchara medidora, tapa superior | 5. Base de la palomitera |
| 2. Tapa                            | 6. Interruptor ON/OFF    |
| 3. Cámara de explotar              | 7. Cable                 |
| 4. Vertedor                        |                          |

**Cuando ordene piezas de recambio, especifique el número de modelo de la unidad que está estampado en la base de la palomitera.**

## 1 - Preparación de la máquina



- 1 Retire todos los embalajes, etiquetas o accesorios tanto de dentro como de fuera del aparato.

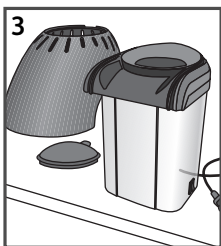
Guarde todo el empaquetado, accesorios, etiquetas engomadas y bolsas de plástico fuera del alcance de los niños.



- 2 Antes de utilizar por primera vez, lave la tapa de la palomitera y la cuchara medidora con agua caliente y con jabón, enjuague y seque bien.

Limpie la base de la palomitera con un paño húmedo.

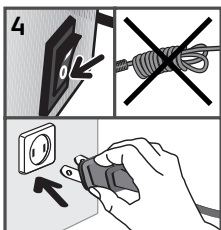
**Nunca sumerja la base y el cable de corriente en agua u otro líquido.**



- 3 Coloque el aparato sobre una superficie plana, estable y resistente al calor.

Para evitar el sobrecalentamiento del aparato, no lo coloque en una esquina o contra la pared.

**Nunca utilice el aparato eléctrico sin su tapa y sin la cuchara medidora.**



- 4 Desenrosque completamente el cable.

Apague el aparato (posición 0), después conectar el aparato.



## 2 - Cómo hacer palomitas de maíz



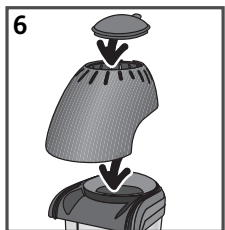
- 5 Vierta la cantidad correcta de granos de maíz en el aparato con una cuchara medidora por lote que prepare y no se exceda del nivel máximo registrado en la cámara de explotar.

**Sólo utilice granos de maíz sueltos para hacer palomitas y no palomitas de microondas.**

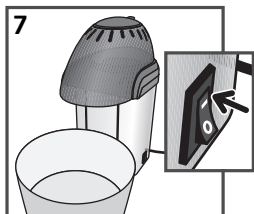
**Importante:** nunca llene la cámara de explotar sobrepasando la línea de lleno porque podría producir sobrecalentamiento, humo, maíz chamuscado y un posible apagado del aparato.

**Nunca haga funcionar el aparato cuando esté vacío. No agregue otros ingredientes (aceite, azúcar, etc.) dentro de la cámara de explotar.**

ES



- 6 Ponga la tapa en el aparato y la cuchara medidora en la parte superior de la tapa.

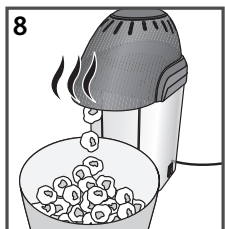


- 7 Coloque un recipiente térmico debajo de la boca vertedora del aparato para recibir las palomitas.

**Asegúrese de que la tapa y la cuchara estén en la posición correcta.**

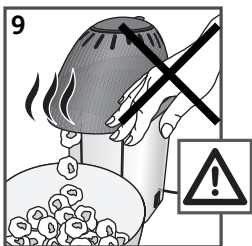
Pasando el interruptor a posición 1.

En la primera utilización, podrá producirse un ligero desprendimiento de olor y de humo durante los primeros minutos; esto es normal y desaparecerá pronto.

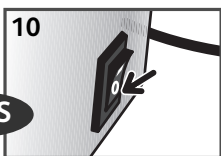


Después de unos minutos, el maíz dejará de explotar.

- 8 **Precaución: el aparato descarga aire caliente mientras se usa.**

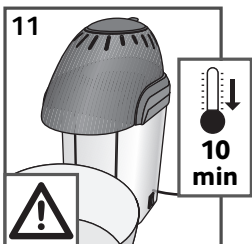


**9** No toque la cuchara, la tapa ni el cuerpo del aparato, puesto que pueden calentarse mucho mientras la unidad está en uso.

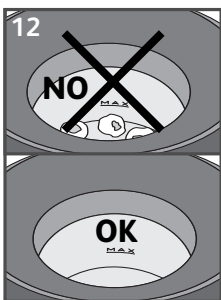


**10** Después de 5 minutos máximo, apague el aparato (posición 0). Si las palomitas dejan de explotar antes de ese tiempo, prosiga y apague la máquina.

**El aparato está caliente después de usarse: tenga cuidado al tocarlo.**



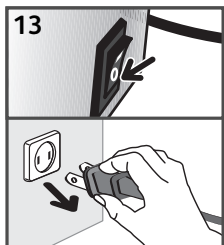
**11** Antes de continuar:  
Deje que el aparato se enfríe durante un mínimo de 10 minutos después de cada uso.



**12** Puede que en el interior del aparato queden granos de maíz sin explotar o maíz explotado. Asegúrese de retirar esos granos o el maíz explotado después de cada uso.

**Precaución: no haga funcionar el aparato durante más de 5 minutos cada vez.**

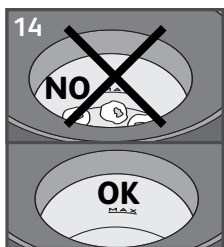
### 3 - Después de la utilización



**13** Apague el aparato (posición 0).

Desconecte el cable de la red.

Dejar enfriar el aparato como mínimo 2 horas.



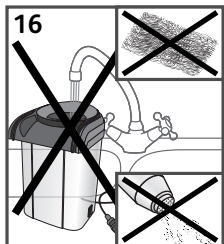
**14** Retire los granos de maíz sin explotar del aparato.

ES



**15** Limpie la tapa y la cuchara medidora con una esponja humedecida en agua caliente y jabón.

Limpie el cuerpo del aparato con una esponja ligeramente húmeda y seque con un paño seco.



**16** No utilizar nunca una lana de acero o polvos abrasivos.

No sumerja nunca el cuerpo del aparato ni el cable en el agua.

Este aparato no puede lavarse en el lavavajillas.

## 4 - Receta de palomitas con caramelo

---

Para 2 raciones

- 1 porción de maíz para palomitas
- 1 cucharada de mantequilla sin sal
- 3 cucharadas de azúcar

Prepare las palomitas en la máquina.

Caliente la mantequilla en una sartén antiadherente sobre fuego medio.


Una vez que se derrita la mantequilla, agregue el azúcar y siga derritiendo sobre fuego medio hasta obtener el punto caramelo (¡cuidado que se forma rápido!).

Una vez hecho el caramelo, baje el fuego y vierta las palomitas dentro, y revuelva enérgicamente (todos los granos deben quedar recubiertos).

Vierta en un recipiente y sirva.

ES

## GARANTÍA DEL FABRICANTE

 : [www.t-fal.com](http://www.t-fal.com)

*Este producto puede ser reparado por T-fal, durante y después del periodo de garantía.*

### Garantía

T-fal garantiza este producto por un año contra cualquier defecto de fabricación tanto en materiales como en mano de obra, a partir de la fecha de compra.

La garantía del fabricante T-fal, es un beneficio extra que no afecta los derechos legales del consumidor.

La garantía T-fal cubrirá todos los gastos relacionados con la reparación de los productos defectuosos hasta que cumplan con sus especificaciones originales, mediante la reparación o reemplazo de cualquier pieza defectuosa y la mano de obra necesaria para ello. A criterio de T-fal, en lugar de la reparación, podría hacer cambio de producto.

La única obligación de T-fal y su exclusiva determinación bajo esta garantía se limita a la reparación o reemplazo del producto.

### Condiciones y exclusiones

La garantía T-fal, aplica solamente en Estados Unidos, Canadá y México, y será válida solamente con la presentación del comprobante de compra. El producto puede ser llevado directamente a un centro de servicio autorizado, o debidamente empaquetado y devuelto, mediante servicio de mensajería autorizada (o servicio de paquetería equivalente), al centro de servicio autorizado de T-fal. Detalles y dirección completa de los centros de servicio autorizados de cada país, se encuentran listados en la dirección electrónica de T-fal ([www.t-fal.com](http://www.t-fal.com)) o bien llamando al número telefónico de cada país indicado abajo, para solicitar la dirección correspondiente.

T-fal no está obligado a reparar o reemplazar ningún producto el cual no sea acompañado de su comprobante de compra.

Esta garantía no cubre ningún daño que pudiera ocurrir como resultado de mal uso, negligencia, o no haber seguido las instrucciones de uso establecidas por T-fal, uso de corriente o voltaje diferente al indicado en el producto, o una modificación o reparación no autorizada del mismo. Tampoco cubre el desgaste o deterioro normal del producto, ni el reemplazo de componentes consumibles, ni lo siguiente:

- uso de tipo incorrecto de agua
- sarro (la eliminación de sarro (residuos calcáreos) deberá ser llevada a cabo de acuerdo a las instrucciones de uso)
- ingreso de agua, polvo o insectos al interior del producto
- daños mecánicos, sobrecargas
- uso comercial o profesional
- daños en componentes de vidrio o cerámicos en el producto

ES

Esta garantía no aplica a ningún producto si ha sido intervenido, o presenta daños derivados de uso o cuidado incorrecto, mal empaquetado por el propietario o mal manejo por parte del servicio de paquetería.

La garantía T-fal, aplica solo a los productos comprados en Estados Unidos, Canadá y México, cuando un producto es comprado en un país y usado en otro diferente:

- a) La duración de la garantía T-fal es la correspondiente al país donde se utilice el producto, aún cuando la duración de la garantía donde haya sido comprado el producto dentro de los países listados, sea diferente.
- b) La garantía T-fal no aplica en caso de no conformidad del producto comprado con los estándares locales, tales como voltaje, frecuencia, contactos eléctricos, u otras especificaciones técnicas.
- c) El proceso de reparación de un producto comprado fuera del país de uso, puede necesitar de un tiempo mayor si el producto no es vendido localmente.
- d) En caso de que el producto no sea reparable en el nuevo país, la garantía T-fal se limita al reemplazo por un producto similar, o un producto alternativo de costo similar, dentro de lo posible.

### Derechos establecidos por la ley al Consumidor

Esta garantía T-fal, no afecta los derechos establecidos por la ley que el consumidor pudiera tener o aquellos derechos que no pueden ser excluidos o limitados, tampoco los derechos contra el distribuidor al que el consumidor le haya comprado el producto. Esta garantía proporciona al consumidor derechos legales específicos, y el consumidor podrá tener también otros derechos legales los cuales varían de Estado a Estado o de País a País o de Provincia a Provincia. El consumidor podrá hacer valer esos derechos a su discreción.

### Información adicional

Accesorios, consumibles y piezas reemplazables pueden ser compradas si localmente se encuentran disponibles, como se describe en el sitio de internet de T-fal.

CANADA	GROUPE SEB CANADA 345 Passmore Avenue Toronto, ON M1V 3N8	MEXICO	Groupe SEB México, S.A. de CV. 38 Desp. 401, Col. Polanco Delegación Miguel Hidalgo 11 560 Mexico D.F.	U.S.A.	GROUPE SEB USA 2121 Eden Road Millville, NJ 08332
	1-800-418-3325		(01800) 112 83 25		800-395-8325

\* T-fal es una marca registrada de Grupo SEB

 : [www.t-fal.com](http://www.t-fal.com)





EN 2 - 11

ES 12 - 21